

Rapport d'activité 2013



FONDATION D'ENTREPRISE
Groupe Casino
engagés pour l'enfance



L'année 2013 a été marquée par la nomination d'un nouveau Président pour la Fondation Casino, Gonzalo Restrepo Lopez. Membre du Conseil d'administration de la Fondation Casino depuis sa création en 2009, Gonzalo Restrepo a exercé jusqu'à cette année la fonction de Président Directeur Général de Grupo Éxito, filiale du groupe Casino en Colombie, et a créé il y a plus de trente ans la Fondation Exito dont il demeure le Président.



L'année qui vient de s'écouler a permis de consolider les axes de travail et les modes d'action engagés par la Fondation. Les partenariats mis en place depuis 2010 pour favoriser l'ouverture culturelle des enfants en situation d'isolement nous ont permis de tirer des enseignements, d'ajuster nos objectifs, de comprendre l'importance de mesurer l'impact de nos actions et de les déployer sur l'ensemble du territoire français, dans des régions où offre culturelle est moins accessible.

En 2013, la Fondation a réalisé un travail important que je souhaite partager avec vous : 2.100 enfants bénéficient d'un parcours d'éducation artistique, plus de 25.000 collaborateurs sont impliqués dans les actions de la Fondation, et 18 associations locales ont reçu un soutien avec le parrainage d'un collaborateur.

Nous sommes conscients du travail qui reste à accomplir, face à ces milliers d'enfants dans notre pays qui sont isolés, confrontés à des situations de vie difficile sans l'espoir d'un avenir meilleur ; ils n'ont souvent besoin que d'une main tendue et d'un encouragement pour se mettre au travail, en route pour la réussite. Je suis convaincu que chacun, à la place où il se trouve, peut être acteur de cette solidarité pour répondre à l'enjeu majeur que représente l'accès de tous aux savoirs et à la culture.

Au sein du Groupe Casino, nous sommes pleinement engagés dans une démarche collective, associant les collaborateurs, les parties prenantes de l'entreprise et les pouvoirs publics.

Faire le pari de la prévention de l'exclusion c'est poursuivre, ensemble, des actions innovantes et créatrices de liens, offrant aux enfants vulnérables d'aujourd'hui les clés pour développer leurs talents et grandir en confiance, pour construire une société plus juste, plus inventive, plus heureuse.

Gonzalo Restrepo López

Président de la Fondation d'Entreprise Casino.



SOMMAIRE

1.	Notre vision	5
2.	Nos principes d'action	6
3.	Nos partenaires	7
4.	Nos réalisations	8
I.	Troisième année du programme <i>Artistes à l'école</i>	8
II.	18 « Parrains engagés pour l'enfance »	9
III.	Deux partenariats pérennes pour les enfants à l'hôpital	11
IV.	Des liens renforcés entre les Fondations du Groupe Casino.....	13
5.	Les coulisses de la Fondation	14
I.	Organisation de la Fondation	14
II.	Le parcours d'un projet	15
6.	Des collaborateurs impliqués aux côtés de la Fondation	16
I.	L'investissement des équipes en 2013	16
II.	Parrainer une initiative locale	16
7.	Bilan financier 2013	16

1. Notre Vision

C'est l'exclusion culturelle au sens large du terme, une exclusion hors du champ du savoir et de la connaissance, que les personnes les moins favorisées vivent et ressentent légitimement comme une injustice supplémentaire. Dès le milieu des années 1980, le Père Wresinski, fondateur d'ATD Quart-Monde s'indignait que les plus pauvres fussent « interdits de culture à vie ». C'est précisément contre cette « interdiction » que la Fondation Casino a décidé de se mobiliser. La culture se transmettant le plus souvent par héritage, héritage auquel les plus modestes n'ont aucun accès, la Fondation Casino a choisi de prendre le problème à la racine en accompagnant très tôt les enfants sur les chemins de la découverte culturelle. Elle entend donner à ceux qu'elle soutient les outils intellectuels nécessaires pour acquérir un savoir-être, une conscience de soi-même et des autres, une capacité à vivre en société, à comprendre le monde et à se projeter dans l'avenir.

Parce qu'il est essentiel de favoriser chez les enfants la soif d'apprendre et le sens de l'effort, la Fondation Casino a choisi l'éducation artistique et culturelle comme levier de construction individuelle et personnelle. A travers la pratique artistique collective en particulier, elle souhaite briser les barrières, faciliter l'accès, dès le plus jeune âge, à toutes les connaissances, à tous les savoirs.

C'est donc sur un triptyque cohérent et porteur de sens, qui associe culture, construction individuelle et citoyenneté que la Fondation Casino fonde son action. De l'enfant au jeune adulte, c'est la même préoccupation qui domine : placer en situation de réussite culturelle, personnelle et sociale ceux pour lesquels la Fondation s'engage.

Robert GERMINET, Administrateur de la Fondation



2. Nos principes d'action

- **Prévention** : face au taux élevé de dérapage scolaire en fin de collège (près de 150.000 élèves quittent l'école chaque année sans savoir lire et écrire), la Fondation Casino privilégie les projets qui, dès l'école primaire, stimulent la confiance en soi, l'envie d'apprendre et de réussir son parcours scolaire.
- **Proximité** : la Fondation Casino soutient les projets suivis localement par un collaborateur du Groupe : c'est le sens du programme *Initiatives locales* qui valorise l'engagement de chacun et de chaque entité dans son environnement social.
- **Pérennité** : la Fondation Casino privilégie les actions de long terme, permettant ainsi un véritable accompagnement dans l'éducation des enfants. C'est le cas du programme *Artistes à l'Ecole*, dans lequel la Fondation s'est engagée pour trois années avec les académies volontaires.
- **Innovation** : la Fondation Casino s'attache à soutenir des projets innovants, notamment ceux qui contribuent à créer des liens culturels sur l'ensemble d'un territoire, à instaurer des relations de confiance entre l'école et la famille, entre les enfants et les parents.
- **Echange et partage** : la Fondation Casino constitue une plateforme d'échanges entre les fondations du groupe Casino, en France et à l'international. En Colombie, au Brésil et en Thaïlande, les filiales du Groupe soutiennent également l'éducation des enfants et les familles en situation de précarité. A travers l'échange de bonnes pratiques, des solutions innovantes et mieux adaptées peuvent être trouvées ou renforcées, en France comme à l'international.



La Fondation Casino en 2013

- 2.100 enfants bénéficient d'un parcours d'éducation artistique
- 18 associations locales soutenues
- 18 parrains engagés pour l'enfance

Plus de 25.000 collaborateurs du Groupe dans plus de 1.700 sites sont impliqués aux côtés de la Fondation pour les enfants

3. Nos partenaires

Des partenaires associatifs: à travers son programme **Initiatives locales**, la Fondation a soutenu en 2013 une vingtaine d'associations qui oeuvrent pour l'enfance, en France et à l'international. Présentées par un collaborateur du Groupe, elles ont été sélectionnées pour leur cohérence avec l'axe d'action de la Fondation : apporter aux enfants qui en sont privés l'ouverture culturelle nécessaire à l'acquisition de connaissances fondamentales et comportementales afin de leur permettre de se construire et de mieux envisager l'avenir.

La Fondation a également apporté son soutien en 2013 à deux associations qui interviennent dans les services pédiatriques des hôpitaux pour améliorer le quotidien des enfants, notamment par l'ouverture culturelle : les **Tréteaux Blancs** et **Docteur Souris**.



Des partenaires publics: la Fondation collabore depuis 2011 avec l'Odéon-Théâtre de l'Europe et le ministère de l'Éducation Nationale ; avec l'appui de la Direction générale de l'Enseignement Scolaire, des projets d'éducation artistique et culturelle, inscrits dans le projet d'école, se sont déroulés dans une trentaine d'établissements de cinq académies.



4. Nos réalisations

I. Troisième année du programme *Artistes à l'école*

Depuis 2011, le programme *Artistes à l'École* participe à l'éducation artistique et culturelle des enfants des écoles primaires et des collèges. Il vise à faciliter leur accès à la culture, et favoriser leur réussite scolaire.

Artistes à l'école concerne les élèves éloignés de l'accès à la culture, en zone rurale ou en zone urbaine. Il leur permet, par un parcours prévu sur trois ans, de découvrir un domaine artistique, de participer à une création artistique collective, et d'acquérir un vrai savoir-faire en pratiquant régulièrement une activité artistique aux côtés de professionnels.

Le projet, conçu par l'équipe enseignante et se déroulant dans le cadre scolaire, doit aider l'enfant à se construire, à prendre confiance en lui et en son école, et indirectement à améliorer ses résultats scolaires.



La Fondation s'est associée à l'Odéon-Théâtre de l'Europe : cet établissement culturel mène une politique d'ouverture aux jeunes publics, notamment à travers son atelier de théâtre **Les Tréteaux** dont bénéficient une trentaine de collégiens et lycéens du Groupe Scolaire La Madone (18e arrondissement de Paris).

Avec cette action, la Fondation marque son engagement pour l'accès à la pratique artistique collective comme levier de réussite ; elle offre également aux élèves bénéficiant du programme *Artistes à l'école* l'occasion de se produire sur une grande scène nationale au cœur de Paris.

Dans les cinq académies volontaires, la Fondation a reconduit pour la troisième année consécutive le soutien à dix projets d'éducation artistique, dans les domaines du cirque et des arts de la rue, du théâtre, de la danse, des arts plastiques et du cinéma. Ces projets ont bénéficié à plus de 2 100 élèves, à Paris (75), Trappes (78), Rebais (77), dans les régions de Saint-Étienne (42), et de Rodez (12).



Chaque projet a donné lieu à une restitution de travaux sur une scène publique locale et la Fondation a organisé en mai 2013, en partenariat avec l'Odéon, une rencontre nationale sur la scène de ce théâtre parisien.

II. 18 « Parrains engagés pour l'enfance »

Initié par la Fondation fin 2010, le programme **Initiatives locales** est destiné à favoriser l'implication des collaborateurs du Groupe Casino dans des actions de proximité en faveur de l'enfance, en France et à l'international.

Les collaborateurs du Groupe en sont les principaux acteurs : les projets associatifs locaux soutenus par la Fondation sont nécessairement parrainés par un collaborateur, qui propose son projet à la Fondation en s'engageant à aider et à suivre sa réalisation.



18 projets locaux parrainés en 2013 :

• Initiatives artistiques

- ✓ Danse en scène: ateliers artistiques hebdomadaires avec représentation sur scène en fin d'année pour 40 élèves, à Paris (75).
- ✓ Arts et développement: installation d'ateliers de rue hebdomadaires dans des quartiers défavorisés, ces ateliers accueillent 50 enfants par semaine, en région PACA.
- ✓ Collège Morvan: atelier théâtre adapté à des élèves en situation de handicap, à Paris (75)
- ✓ Albret Solidarité: sorties culturelles pour 80 enfants de 7 à 13 ans issus de familles en situation de précarité, à Nérac (47).
- ✓ Sur les bancs de l'école: ateliers de création artistique pour 18 enfants autistes âgés de 3 à 15 ans, et organisation d'une exposition des œuvres des enfants en juin 2013, à Paris (75).
- ✓ Maison des jonglages: programme d'éducation artistique et culturelle autour des jonglages mené avec 40 élèves de groupes scolaires de la Courneuve et Pantin (93).
- ✓ La Bande à Godot: stage de parole, théâtre et vidéo pour des adolescents de 11 à 18 ans, à Paris (75).
- ✓ Les Francas de la Loire: découverte artistique et ludique du patrimoine local pour enfants et parents, dans le cadre de l'opération Les portes du Temps, en partenariat avec le Musée d'Art Moderne, le Musée de la Mine, le Musée d'Art et d'Industrie et de la Cité du Design, à Saint Etienne (42).
- ✓ Association Mains d'œuvres: ateliers de pratique artistique pour les enfants de 5 à 11 ans à Saint Ouen (93).
- ✓ Association Orange Rouge: ateliers de pratique artistique pour des adolescents issus de milieux défavorisés, atteints de troubles du comportement ou en situation de handicap mental ou psychique, en Île de France

- ✓ Hemiliolia: préparation d'un spectacle où chœur d'enfants, élèves-acteurs, solistes professionnels se retrouveront autour de l'œuvre "Le Marchand de Fables", faisant ainsi résonance à l'opéra-comique de Monsigny "On ne s'avise jamais de tout", à Maubeuge (59).
 - ✓ Case Marmaillons: ateliers théâtre avec découverte de la musique et du cirque pour 320 jeunes enfants et leurs parents, en vue de la construction d'un spectacle avec des professionnels, Île de la Réunion
- **Initiatives éducatives**
 - ✓ Tara Homes for Children: prise en charge et éducation de 40 enfants abandonnés, en Inde.
 - ✓ Pour les enfants des rizières: projet de développement du centre d'accueil APER qui contribue à l'éducation de 110 enfants depuis 2009, à Long Hai (Vietnam).
 - ✓ Club de go: activités éducatives autour de la pratique du Jeu de Go dans les écoles situées en milieu difficile, à Grenoble (38).
 - ✓ Solidarité Pour les Orphelinats Thaïlandais: fourniture de matériel informatique permettant aux enfants malentendants de l'orphelinat de Pattaya de s'ouvrir sur le monde et d'acquérir des connaissances en matière de lecture, écriture et connaissance du monde (Thaïlande).
 - ✓ APIEU: mise en place du programme "Un clic pour s'évader" au sein de l'hôpital nord de Saint-Etienne (42) - un service pédiatrique équipé du dispositif Docteur Souris grâce à la Fondation Casino -, projet éducatif visant à divertir les enfants malades par des activités informatiques sensorielles et ludiques leur permettant de découvrir la ville et son environnement.
 - ✓ Human Afrique: aide matérielle pour finaliser l'équipement pédagogique de salles de classe de petits villages ruraux dépourvus de toute infrastructure scolaire, dans la région du Sine Saloum (Sénégal).



Le 23 janvier 2013, les 2^o Rencontres des « Parrains engagés pour l'enfance » au siège parisien du groupe Casino ont permis aux parrains Casino, aux associations soutenues et aux collaborateurs du groupe Casino de se retrouver pour une soirée d'échanges riches et émouvants, clôturée par la remise des trophées aux 18 Parrains 2012.

III. Deux partenar

hôpital



Dès sa création en 2010, la Fondation Casino s'est mise au service des enfants hospitalisés afin de rompre leur isolement, d'alléger leurs longues journées et de leur permettre de poursuivre leur développement intellectuel et culturel.

La première action de la Fondation, avec l'association Docteur Souris, s'est poursuivie en 2013 pour la 4^{ème} année consécutive. En installant dans les services pédiatriques au chevet de chaque enfant un dispositif informatique adapté, comprenant un lot d'ordinateurs portables, le wifi, une session individuelle, des logiciels éducatifs et un accès sécurisé à Internet, la Fondation Casino et l'association apportent aux enfants hospitalisés un moyen ludique d'ouverture à la culture et un lien précieux avec leur parcours scolaire.

La Fondation Casino a permis à l'association un important développement depuis 2010, en regroupant autour d'elle et autour de chaque hôpital équipé les équipes régionales du groupe Casino, magasins, cafétérias, centres commerciaux et entrepôts. Les collaborateurs de ces sites se mobilisent avec une réelle générosité en organisant des animations et collectes de fonds au profit de l'association, et en faisant preuve d'une implication remarquable qui, pour certains, déborde du cadre professionnel et se transforme en bénévolat.

Au total, près de 600 ordinateurs et leurs accessoires ont été installés depuis 2010, dans 8 hôpitaux en France, grâce à la Fondation Casino et aux collaborateurs du Groupe.

www.docteursouris.fr



Le 16 octobre 2013, la Fondation Casino, les équipes Casino d'Ile de France et l'association Docteur Souris ont inauguré le dispositif de 35 ordinateurs installé dans l'hôpital de Jossigny - Marne la Vallée, récemment ouvert au public.

En décembre 2013, la vente de « sapins solidaires » dans les supermarchés Casino de France a permis de récolter 60.000 € pour l'association.



Pour la seconde année, la Fondation Casino apporte également son soutien à l'association les Tréteaux Blancs : une école de théâtre et une école de vie, dans laquelle les enfants apprennent l'art théâtral pour jouer dans les hôpitaux. Ils sont formés par des professionnels au jeu de scène, à la conduite d'une régie son et lumière, au maquillage, à la préparation et au montage des décors, mais également à la différence, au dialogue avec des enfants handicapés ou malades.

Les enfants ainsi préparés tout au long de l'année scolaire se produisent en spectacle dans les services pédiatriques d'île de France pour offrir une parenthèse enchantée aux enfants hospitalisés. Une tournée en juillet dans les hôpitaux d'une région française vient clôturer l'année scolaire.

www.lestreteauxblancs.com



Le 23 septembre 2013, avec le soutien de la Fondation Casino, les Tréteaux Blancs ont ouvert une 2^e école de théâtre, à Toulouse. Les équipes régionales du groupe Casino sont également fortement mobilisées sur ce projet.

IV. Des liens renforcés entre les Fondations du Groupe Casino

Depuis sa création en 2009, la Fondation Casino a progressivement développé des synergies avec les autres fondations du Groupe qui oeuvrent également pour l'éducation des enfants les plus démunis : la Fondation Exito en Colombie, la Fondation Big C en Thaïlande, et depuis 2012 l'Instituto GPA au Brésil. En 2013, la Fondation Monoprix a rejoint ce cercle.

La Fondation Exito, qui a fêté ses 30 ans en 2013, est reconnue pour son engagement contre la malnutrition infantile ; la Fondation Big C se préoccupe de la scolarisation des enfants en soutenant la création d'écoles et de bibliothèques dans des zones particulièrement pauvres ou enclavées ; l'Instituto GPA soutient une Ecole de formation professionnelle aux métiers de bouche (NATA) et développe un important programme d'éducation des jeunes des favellas par la musique ; quant à la Fondation Monoprix, elle intervient pour favoriser le lien intergénérationnel et social dans les quartiers.

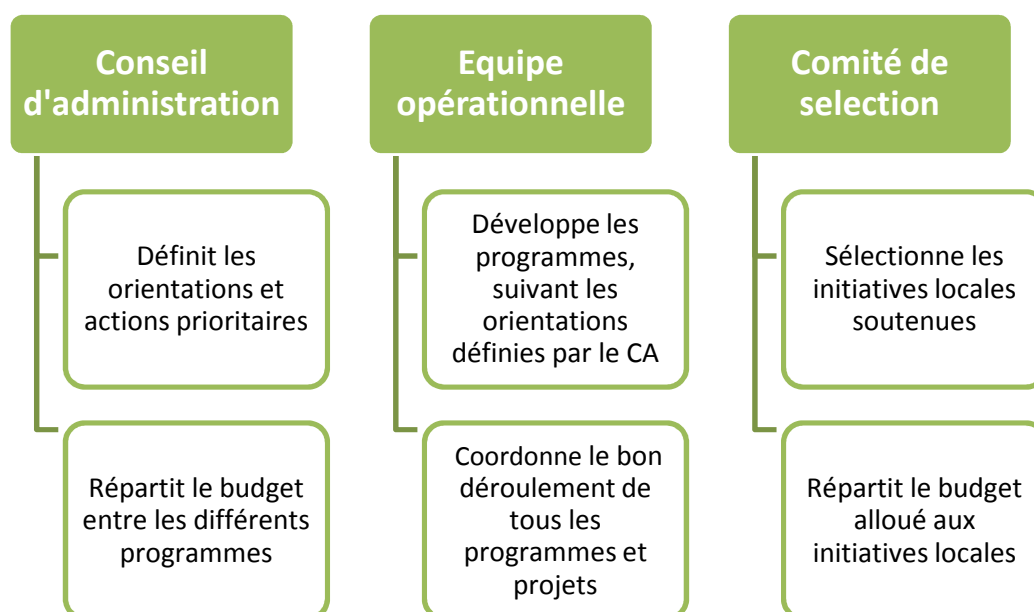
L'arrivée de Gonzalo Restrepo à la Présidence de la Fondation Casino en mars 2013 permet de renforcer les échanges entre les fondations du Groupe. Deux rencontres avec l'Instituto GPA ont marqué l'année 2013 : six jeunes lauréats de l'Ecole NATA ont été accueillis en mars à Saint-Etienne, et l'orchestre s'est produit au siège parisien de Casino en octobre. De nouveaux liens devraient se concrétiser dans les mois à venir.



5. Les coulisses de la Fondation

I. Organisation de la Fondation

La Fondation Casino fonctionne avec un Conseil d'administration, un Comité de sélection et une équipe opérationnelle.



Le Conseil d'Administration est constitué de 8 membres du groupe Casino et de 5 personnalités qualifiées, et présidé par Gonzalo Restrepo. Ses membres sont bénévoles et désignés pour 5 ans.

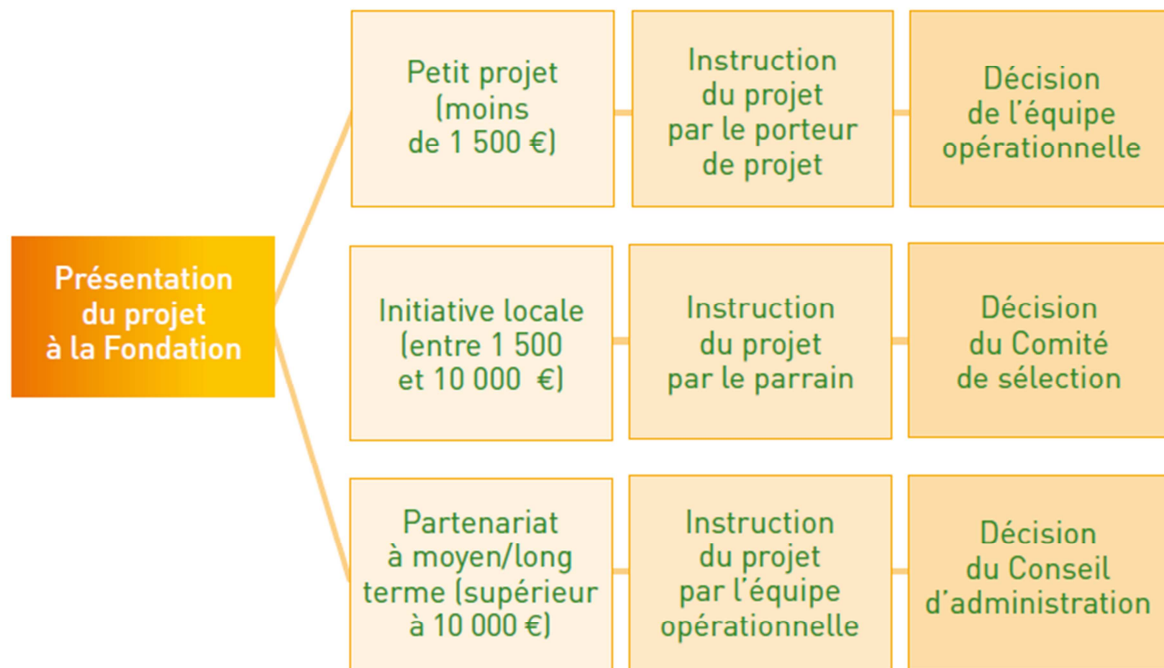
Le collège interne (8 membres du Groupe Casino) : Jean-Charles Naouri, Yves Desjacques, Gonzalo Restrepo, Claude Risac, Sara Briolin, Stéphane Guimiaux, Brigitte Muller, Michèle Piccoli.

Le collège externe (5 personnalités qualifiées) : Édouard Brézin, Robert Germinet, Hanifa Chérifi, Alain Seugé, Alain Fischer.

Le Comité interne de sélection est composé de 12 membres volontaires, représentatifs des branches et métiers du groupe Casino.

L'équipe opérationnelle est constituée de trois salariés mis à disposition par le groupe Casino : une Déléguée générale, un Responsable de projets et une Chargée de missions.

II. Le parcours d'un projet



6. Des collaborateurs Impliqués

La Fondation favorise l'implication des collaborateurs du Groupe dans ses projets : elle les sollicite et soutient leurs initiatives.

I. L'investissement des équipes en 2013

En trois ans, le nombre de collaborateurs parrainant un projet local a augmenté. En 2013, le réseau compte 59 parrains, qui ont reçu un soutien financier de la Fondation pour une action locale.

Par ailleurs, des modes divers de participation ont vu le jour dans le cadre du programme Sourire à l'hôpital :

- des animations et collectes au profit des associations partenaires dans les magasins, entrepôts et sièges du groupe Casino, coordonnées par la Fondation : plus de 25 000 collaborateurs se sont investis en 2013, dans plus de 1 700 sites. Grâce à eux, 108 000 euros ont été récoltés dans l'année.
- du bénévolat, à travers une équipe de cinq collaborateurs réunie par la Fondation : encadrés par un enseignant de l'hôpital, et s'appuyant sur les outils pédagogiques de Campus Casino, ils ont apporté chaque semaine tout au long de l'année 2013 un soutien linguistique, cours d'anglais ou d'espagnol essentiellement, aux enfants hospitalisés au CHU de Saint-Étienne.

II. Parrainer une initiative locale

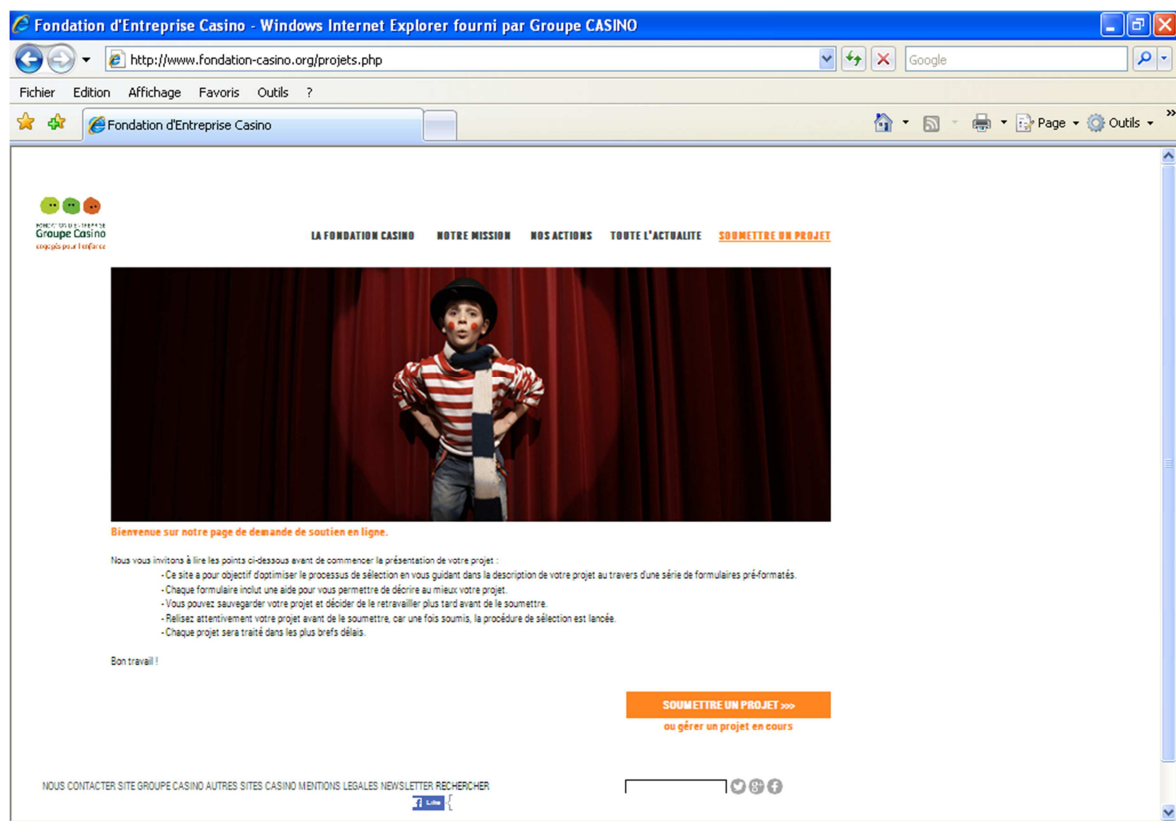
Le parrain est à l'initiative du projet ou en est un acteur majeur. Il contribue à la constitution du dossier de demande de soutien, dans lequel il exprime sa motivation et son investissement. Il a la volonté d'associer son entourage professionnel : il l'informe et cherche à l'impliquer dans la réalisation du projet.

Le parrain est l'interlocuteur privilégié de la Fondation ; il est l'intermédiaire incontournable entre la Fondation et l'association porteur du projet.

Une fois le projet accepté, le parrain reste le contact privilégié de la Fondation. Il suit l'avancement de l'action, et s'investit personnellement ou en équipe dans la réalisation et le suivi du projet.

Il participe à l'élaboration du bilan de l'action réalisée et en adresse le compte-rendu à la Fondation.

Demande de soutien	<ul style="list-style-type: none"> • Le parrain remplit le dossier avec l'organisme qu'il souhaite parrainer • La Fondation aide le parrain et détermine si le projet correspond aux critères fixés
Instruction du dossier	<ul style="list-style-type: none"> • La Fondation instruit le dossier et vérifie sa cohérence avec la mission de la Fondation • Elle rencontre le parrain et/ou l'association
Comité de sélection	<ul style="list-style-type: none"> • La Fondation présente le dossier au Comité de sélection • Le Comité décide de financer le projet
Financement	<ul style="list-style-type: none"> • La Fondation signe une convention de partenariat avec l'organisme • Les fonds sont débloqués, les actions mises en place, le projet réalisé
Suivi	<ul style="list-style-type: none"> • Le parrain suit le bon déroulement du projet et la mise en place des actions prévues • Le parrain participe au reporting



Fondation d'Entreprise Casino - Windows Internet Explorer fourni par Groupe CASINO

http://www.fondation-casino.org/projets.php

Fichier Edition Affichage Favoris Outils ?

Fondation d'Entreprise Casino

LA FONDATION CASINO NOTRE MISSION NOS ACTIONS TOUTE L'ACTUALITE **SOUMETTRE UN PROJET**

Bienvenue sur notre page de demande de soutien en ligne.

Nous vous invitons à lire les points ci-dessous avant de commencer la présentation de votre projet :

- Ce site a pour objectif d'optimiser le processus de sélection en vous guidant dans la description de votre projet au travers d'une série de formulaires pré-formatés.
- Chaque formulaire inclut une aide pour vous permettre de décrire au mieux votre projet.
- Vous pouvez sauvegarder votre projet et décider de le retravailler plus tard avant de le soumettre.
- Relisez attentivement votre projet avant de le soumettre, car une fois soumis, la procédure de sélection est lancée.
- Chaque projet sera traité dans les plus brefs délais.

Bon travail !

SOUMETTRE UN PROJET >>>
ou gérer un projet en cours

NOUS CONTACTER SITE GROUPE CASINO AUTRES SITES CASINO MENTIONS LEGALES NEWSLETTER RECHERCHER

7. Bilan financier 2013

DEPENSES	624 560,16 €
Projets	591 776,30 €
Programme Artistes à l'école	392 361,24 €
Académie de Versailles (inspection académique des Yvelines)	106 600,00 €
Académie de Créteil (inspection académique de Seine et Marne)	37 464,57 €
Académie de Lyon (inspection académique de la Loire)	141 087,06 €
Académie de Toulouse (inspection académique de l'Aveyron)	45 779,90 €
Partenariat Odéon - Théâtre de l'Europe	50 000,00 €
Accompagnement et communication des projets	11 429,71 €
Programme A l'hôpital	78 710,06 €
Association Les Tréteaux Blancs	50 000,00 €
Association Docteur Souris	25 000,00 €
Accompagnement et communication des projets	3 710,06 €
Programmes Initiatives locales	120 705,00 €
Projets soutenus en France et à l'International	120 705,00 €
Communication	16 643,80 €
Divers fonctionnement	16 140,06 €

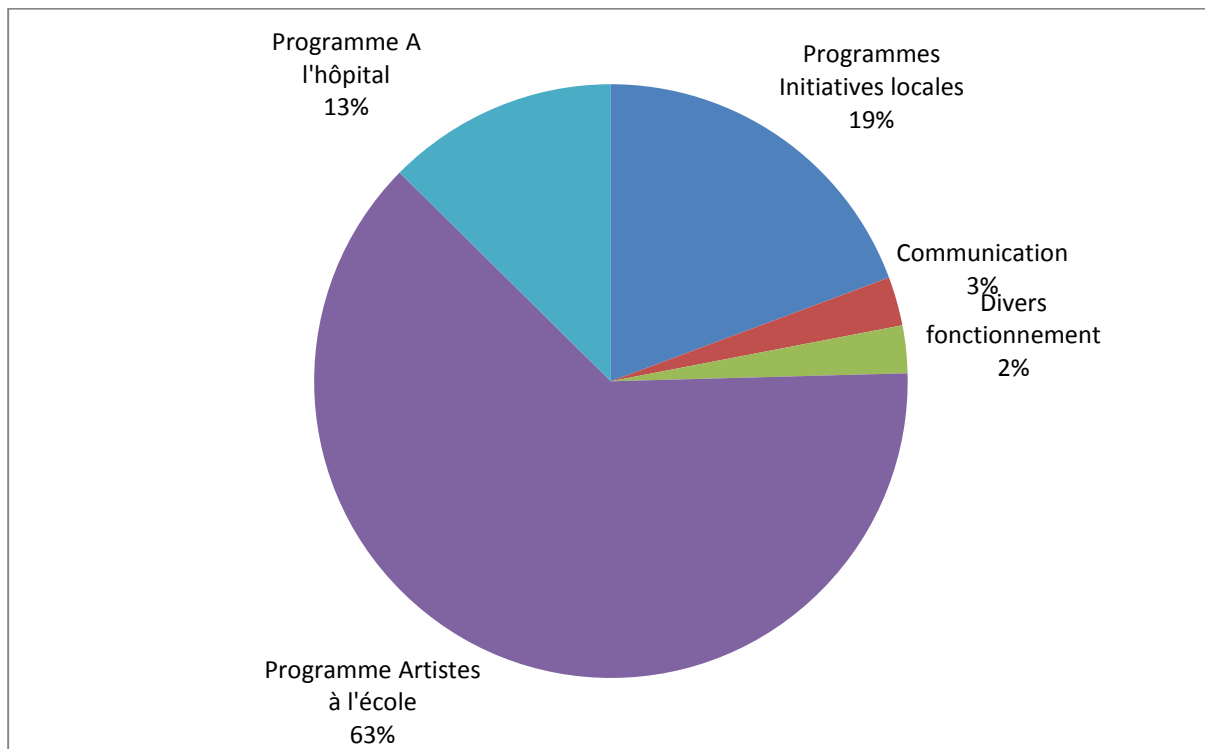
RESSOURCES	898 811,98 €
Dotation annuelle Groupe Casino	500 000,00 €
Produits financiers	7 055,09 €
Report des ressources 2012 non utilisées	391 756,89 €

BILAN	274 251,82 €
Total des ressources	898 811,98 €
Total des dépenses	624 560,16 €

ANNEXES

Collectes auprès du public au profit
de l'association Docteur Souris

108 125,55 €





FONDATION D'ENTREPRISE

Groupe Casino

engagés pour l'enfance

-
-
-